

Édito du Maire

Chères Cointarandes, chers Cointarands,

Les élections municipales du 15 mars dernier ont été un moment fort de la vie démocratique de notre commune. Par votre mobilisation et votre participation, vous avez montré votre attachement à notre village et à son avenir. L'équipe municipale m'a ensuite accordé sa confiance en m'élisant Maire de notre commune.

Je tiens à vous remercier sincèrement pour la confiance donnée à l'ensemble de l'équipe municipale. Elle nous engage pleinement et nous donne l'énergie d'agir. Personnellement, je suis extrêmement fier de vous représenter aujourd'hui.

Je souhaite également adresser mes remerciements à André Vermeersch, ancien Maire, et à son équipe pour le travail accompli au service de la commune. Leur engagement a contribué à faire vivre et évoluer notre village. Le projet de sécurisation et d'extension du réseau d'eau en est une preuve concrète et permet à notre commune d'aborder l'avenir plus sereinement.

Aujourd'hui, une nouvelle équipe est en place, avec une volonté commune : avancer concrètement, efficacement et au plus près de vos attentes.

Plusieurs projets sont d'ores et déjà engagés ou en préparation, avec des

objectifs simples et utiles au quotidien : la réfection du toit de l'église, la mise aux normes du gîte des 4 Saisons, l'amélioration de la signalétique dans le village, ainsi que d'autres actions visant à renforcer notre cadre de vie et valoriser notre patrimoine.

Le printemps est arrivé ces derniers jours avec des températures presque estivales. Cela nous fait du bien, certes, mais a aussi un impact sur notre faune et notre flore. Je pense plus particulièrement à la présence du frelon asiatique sur notre territoire. Plusieurs d'entre vous nous ont signalé la présence de cette espèce sur la commune. Afin d'agir au plus près, nous avons distribué, le 11 avril dernier, des pièges à frelons lors d'une permanence en mairie. Ces pièges seront répartis sur la commune afin de capturer les reines qui commencent à sortir. Un suivi sera effectué au cours des prochaines semaines. Je vous demande d'être vigilants et de signaler en mairie tout nid suspect.

Avec le retour du printemps, les manifestations organisées par les différentes associations de notre territoire vont reprendre de plus belle. Notre tissu associatif, riche et dynamique, est une véritable force pour notre village, et je tiens à remercier chaleureusement tous les bénévoles qui donnent de leur temps et de leur énergie pour faire vivre ces moments de convivialité.

Ces manifestations peuvent parfois occasionner quelques désagréments : bruit, routes ponctuellement fermées, stationnement plus difficile et je comprends que cela puisse gêner certains d'entre vous. Néanmoins, un village vivant et dynamique a besoin de diversité dans ses animations et de ces moments de partage qui participent à la vitalité de notre commune.

Nous souhaitons également travailler dans un esprit d'écoute et de proximité. Vos idées, vos remarques et votre implication seront essentielles pour faire avancer les projets et construire ensemble l'avenir de notre commune.

Notre village est à taille humaine, et c'est une force. Faisons-en un atout pour continuer à avancer ensemble, avec bon sens et dynamisme.

Bien à vous,

Jeanine Frachon-Kleij



Brûlage du bonhomme hiver

État civil

Naissance : Théo Munier, né le 14 janvier 2026 - 1139, chemin du Rozet

Décès : Christian Cortial, le 16 janvier 2026
Christine De Rivoyre, le 5 avril 2026

Présentation du Conseil Municipal



Jeanine Frachon-Kleij, 46 ans, cheffe d'entreprise.

En tant que Maire de la commune je suis chargée de la représentation de notre commune au sein de la Communauté de Communes des Monts du Pilat.

Également je suis responsable de l'administration générale de la commune aidée par mes adjoints, l'équipe municipale et les agents.

François Sauvignet, 71 ans, retraité cadre bancaire, 1^{er} adjoint.

En charge des finances communales, des relations avec les partenaires financiers, des bâtiments communaux, du patrimoine de la commune.



Martine Brunon, 66 ans, retraitée professeur des écoles, habitant à St Régis depuis 40 ans, c'est mon troisième mandat en tant qu'adjointe.

Je suis plus spécialement chargée de la communication, des affaires sociales (dont le CCAS) ainsi que de l'administration, des affaires juridiques et réglementaires.

Je m'occuperai également de l'animation sur la commune, de la vie locale, de la culture et du tourisme ainsi que du développement durable et biodiversité et de la valorisation du patrimoine.

Je suis également déléguée au Parc Naturel Régional du Pilat.

Patrice Barrallon, 41 ans, agriculteur au hameau de la Frachette, troisième adjoint en charge des voiries communales, réseau d'eau, réseau assainissement, déneigement, forêt, et des services techniques.



Linda Mathevet, 54 ans, technicienne en santé-prévoyance au sein d'une mutuelle.

J'exerce la fonction de conseillère auprès de la représentation intercommunale du SICTOM, des commissions internes d'appel d'offres, des délégations adjoints Finances/Budget/Urbanisme ainsi que conseillère référente de la Régie encaissement du gîte.

Ce nouveau rôle est pour moi à la fois un défi et une belle aventure humaine. Pouvoir m'impliquer davantage dans la vie de notre commune.

Gérard Linossier, 72 ans, retraité habitant de Prélager

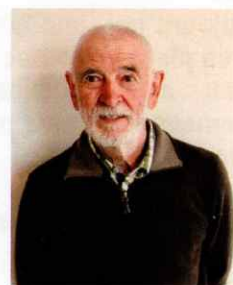
Conseiller Municipal

Je suis délégué au SICTOM (Syndicat Intercommunal de Collecte et de Traitement des Ordures Ménagères) ainsi que délégué au SIEL (Syndicat Intercommunal d'Energie de la Loire).

Conseiller membre de la Commission électorale

Conseiller en appui à : La voirie, déneigement, Espaces verts, Eau et assainissement
Chaufferie

Membre du CCAS (Comité Consultatif d'Action Sociale).



Mélissa Longchambon Brunon, 40 ans, auxiliaire de puériculture à la crèche de Planfoy.

Au sein du conseil municipal, je serai représentante du monde associatif sur la commune afin de créer une synergie entre les associations. Je serai aussi en charge de la communication ainsi que de l'organisation du marché. C'est avec grand plaisir que je prends ces nouvelles fonctions au service de la commune.

Présentation du conseil Municipal



Jean-Jacques Gibaud, 63 ans, retraité.
C'est mon deuxième mandat en tant que conseiller.
Je suis délégué auprès du SIEL et du SICTOM,
Conseiller en appui du suivi travaux et installations techniques sur la commune.

Flora Bony, 24 ans, habitante de Saint-Régis depuis toujours, conductrice de travaux tous corps d'état au sein de la société Chazelle.

Récemment élue conseillère municipale, je souhaite mettre mes compétences au service de la commune, notamment dans le domaine des travaux. Je m'investis également dans l'animation du village afin d'y apporter dynamisme et jeunesse, au sein de l'équipe municipale. C'est avec motivation que je contribue à la vie et au développement de notre commune.



Laurent Manet, médecin 59 ans, habitant à la barge depuis 25 ans.
C'est mon deuxième mandat en tant que conseiller, je serai plutôt en charge des médiations. Je suis également membre du CCAS.

Élise Frachon, 20 ans, étudiante en licence de Gestion.

Au sein du conseil, je serai en partie en charge de la gestion opérationnelle du gîte communal, en assurant l'accueil des arrivées et la gestion des départs. Par ailleurs, j'occuperai le rôle de référent pour les associations et les animations/événements. À ce titre, mon rôle sera de coordonner les différentes manifestations du village en favorisant la collaboration et les liens entre les associations locales, afin de dynamiser la vie communale



Pass'Région seniors

Vous avez 65 ans ou +, avec le PASS'Région seniors profitez d'offres exclusives près de chez vous.

La Région Auvergne-Rhône-Alpes offre une richesse exceptionnelle de sites culturels et touristiques, une diversité de commerces, d'artisans et de restaurants, ainsi qu'un large éventail d'activités et de loisirs accessibles à tous.

Pour profiter de ces opportunités et parce que la Région souhaite contribuer au bien vieillir de ses habitants, elle a créé le PASS'Région seniors :

- **Une carte gratuite**
- **Des avantages dans tous les domaines** qui comptent pour vous :
 - o Culture et tourisme
 - o Producteurs, artisans, et commerçants
 - o Restauration
 - o Santé, bien-être et sport
 - o Mobilité

1 carte gratuite
+ de 1000 offres partenaires

15 euros offerts par la Région sous forme de cagnotte

Pour obtenir votre PASS'Région seniors, c'est simple, rapide et gratuit !

1. **Rendez-vous** sur l'application mobile ou sur le site PASS'Région seniors.
2. **Créez votre compte** en renseignant les informations demandées : vos nom et prénom, votre date de naissance, vos adresses mail et postale (aucun document à télécharger).
3. Vous recevrez un mail de confirmation. **Cliquez sur le lien de validation.**
4. Une fois inscrit, vous pourrez **consulter les offres près de chez vous**, dans la rubrique Recherche
5. **Vous recevrez la carte à domicile** pour pouvoir profiter de vos avantages auprès des partenaires.





LES CONTOURS DU PARC 2026 -2041

59 communes du périmètre ont délibéré positivement pour solliciter leur classement en Parc naturel régional du Pilat jusqu'en 2041.

était requise pour engager la suite de la procédure :

2/3 des communes du périmètre de révision

1/2 de la population

3/4 de la superficie

Avec les 59 communes du périmètre de révision ayant délibéré positivement, ce minimum est atteint. La démarche vers la demande de renouvellement du classement Parc naturel régional se poursuit.

La majorité qualifiée nécessaire pour envisager la demande de classement est atteinte. La procédure peut donc se poursuivre, avec la délibération de la commission permanente de la Région Auvergne Rhône-Alpes, qui sollicitera ensuite le décret de renouvellement auprès de l'État. A la clôture de la période d'adhésion des communes les contours géographiques du futur Parc du Pilat apparaissent.

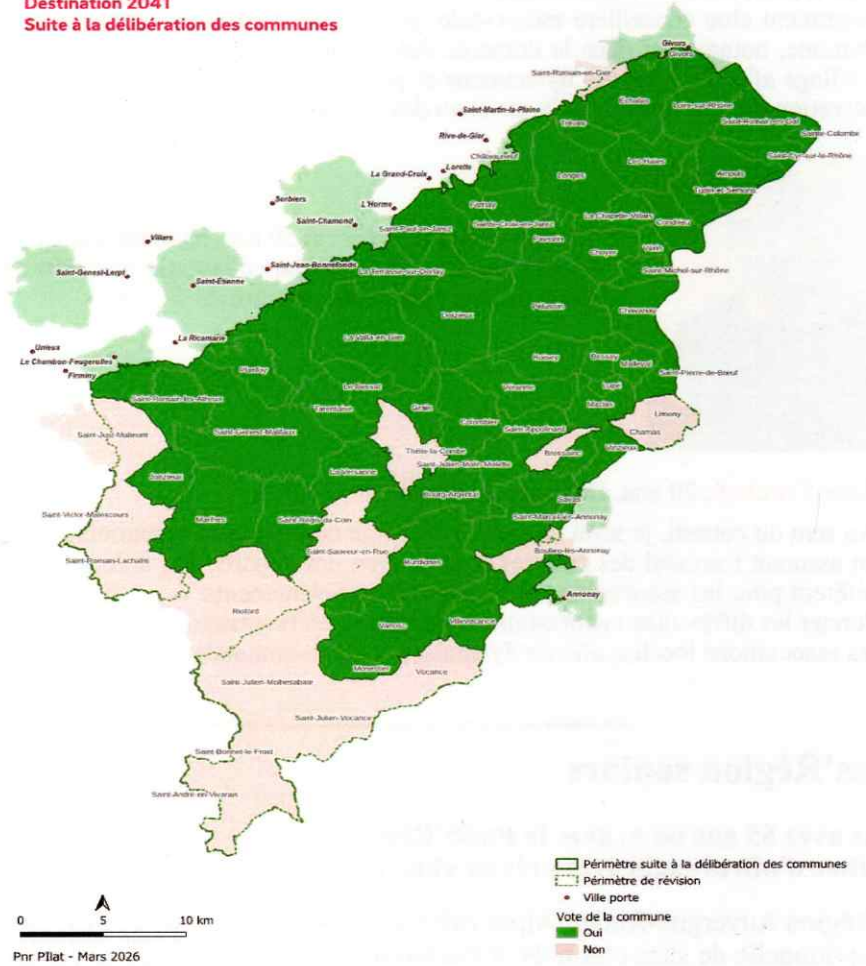
Le Président du Parc, Charles Zilliox remercie les 59 communes pour leur engagement dans ce projet ambitieux. Il salue également l'implication remarquable de l'ensemble des équipes techniques et des élus, dont l'engagement a été déterminant pour valider le projet de charte portée par le Parc du Pilat.

DES ADHÉSIONS INDIVIDUELLES ET SOLIDAIRES

Dans le cadre de la longue procédure de révision de la charte du Parc du Pilat devant conduire au renouvellement du label « Parc naturel régional » pour le territoire, la phase d'adhésion des communes vient de se terminer.

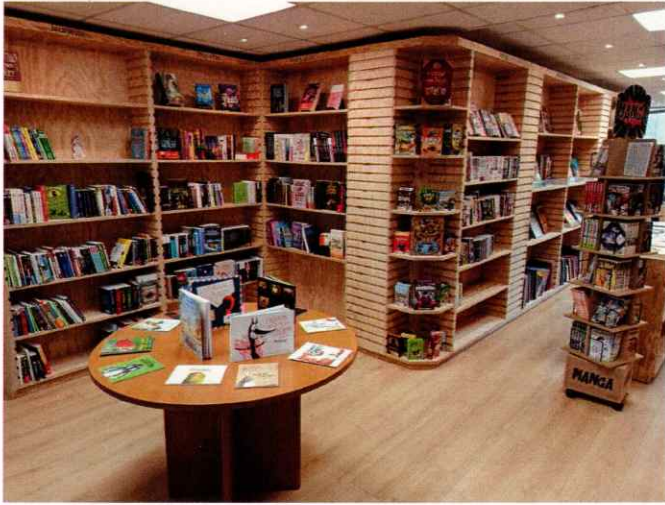
Cette étape était cruciale pour l'avenir du Parc. Non seulement chaque commune a délibéré pour inscrire son territoire communal dans le nouveau Parc, mais dans une démarche solidaire elles portaient collectivement l'ambition de ce classement : En effet, une majorité qualifiée

Périmètre du Parc du Pilat
Destination 2041
Suite à la délibération des communes



	Parc du Pilat 2026- 2041	Évolution / Parc 2012-2025
Nombre de communes	59 communes classées Parc	+ 8
Nombre d'habitants	Environ 80 000 hab sur le territoire classé (324 000 hab pour les 59 communes)	+ 10 000 (estimation)
Nombre de villes-portes	17 dont 5 partiellement classées	Idem Évolution du nombre de villes partiellement classées + 3
Superficie	820 km ²	+ 80 km ²

La Pilat Lire : un projet qui devient réalité



Je suis arrivée à Saint-Régis il y a maintenant huit ans, avec l'envie de m'ancrer dans ce territoire et d'y construire quelque chose qui me ressemble. Parmi mes projets, il y avait celui d'ouvrir une librairie. Une idée qui a pris le temps de mûrir, de se préciser, de grandir... jusqu'à éclore enfin ce 19 mars avec l'ouverture de **La Pilat Lire**.

Libraire diplômée depuis 2007, j'ai eu la chance de travailler dans des environnements très différents, entre grandes surfaces spécialisées et librairies indépendantes. Ces expériences m'ont permis de construire ma vision du métier : un commerce de proximi-

té, où le conseil, l'échange et la convivialité occupent une place essentielle.

Aujourd'hui, je suis heureuse de proposer à Saint-Genest-Malifaux une **librairie, papeterie et jeux**, pensée pour tous les publics. La boutique compte environ **4000 références**, pour petits et grands lecteurs, avec l'envie de faire cohabiter les incontournables et les découvertes. Et parce qu'une librairie ne peut pas tout avoir en rayon, je propose également un service de commande : tout ouvrage peut être demandé, par mail ou par téléphone.

J'ai aussi souhaité prolonger la librairie en ligne, avec un site internet — librairie-lapilatlire.fr — où je partage actualités, coups de cœur et informations pratiques.

Plus qu'un commerce, **La Pilat Lire** se veut un lieu de vie, de rencontres et de curiosité. Un endroit où l'on peut prendre le temps de choisir un livre, échanger quelques mots, ou simplement passer la porte.

Je vous accueille :

- du mardi au samedi de 9h30 à 13h et de 14h30 à 19h
- les 2^{ème} et 4^{ème} dimanches du mois de 10h à 13h

Au plaisir de vous y rencontrer,

Aurélie Munoz



Le 4 juillet, pour la quatrième année, « Les Musicales de St Régis », une initiative visant à faire connaître ou apprécier la musique classique, vous propose deux représentations musicales.

À 11 heures, place de l'église, le premier concert gratuit de « **J'AI...OUIE DIRE** », un duo guitare-violoncelle, va explorer avec finesse les univers du jazz manouche.

À 20h30 à l'église, le deuxième concert vous emmène dans une aventure musicale qui traverse les styles, les époques, les univers et les continents, fruit d'une collaboration artistique depuis de nombreuses années entre le guitariste **Etienne Candela** et l'accordéoniste **Thomas Chedal Bornu** deux très grand instrumentistes. Ils vous feront frissonner au gré du vent...





Ce premier trimestre a été riche en événements culturels à St Régis.

Le 27 février nous avons accueilli Justine Jérémy venue de Paris. S'accompagnant à l'accordéon, elle a enchanté le public, venu très nombreux de tout le canton, avec des chansons de reprise mais également de sa composition.

Le 28 février ont eu lieu « Les rencontres du Coin » une soirée lors de laquelle deux invités ont partagé leur savoir et leur métier, pour transmettre, questionner et nourrir la réflexion collective.

Le 1^{er} mars, c'était le carnaval organisé par l'AFR, une après-midi contes avec la conteuse Emilie Desfonds suivi du brûlage du bonhomme hiver à proximité du terrain de jeux.

Puis, le 21 mars, c'est un spectacle théâtral qui a été proposé, sous la forme d'une conférence déjantée, deux comédiens de la compagnie auvergnate "Coche Cuche Théâtre", Catherine Groleau et Didier Tiniout ont répondu à la question posée dans le titre du spectacle, Qu'est-ce-que le théâtre ? Avec pour objectif de réaliser un spectacle à la fois original, instructif et rempli d'humour, ils s'appuient sur des arguments sérieux et solides alternant avec des moments surprenants et drôles.

Enfin le 18 avril retour à la chanson avec le groupe "The wild wood flowers" groupe que nous avons déjà eu le plaisir d'accueillir il y a quelques années.

Sous le signe de la tendresse et de la poésie, "Romances Folk" vous invite à un voyage musical au fil des émotions humaines. De chanson en chanson, ce programme



fait résonner les battements du cœur : les élans de l'amour naissant, la passion ardente, les doutes, les chagrins, mais aussi l'amitié fidèle, la consolation et l'espérance...

Le prochain spectacle sera théâtral, ce sera le samedi 6 juin avec le spectacle « La tête en friche »

Les comédiens de la compagnie "Les Affamés", Fanny Corbasson et Gilles Drouez nous plongeront dans l'univers doux amer de Germain, un homme ballotté par une vie qui n'a pas été tendre pour lui. Sa rencontre avec Marguerite, une vieille dame, va lui permettre de découvrir de nouveaux horizons qui vont rendre sa vie bien plus agréable.



Dimanche 25 janvier 2026, 315 participants se sont mesurés sur les chemins tracés par les équipes du Pôle trail.

La neige et le soleil étaient au rendez-vous pour le plus grand plaisir des 80 cani-crosseurs et cani-trailers, ainsi que plus de 210 trailers. Cette année, 2 équipages de joëlette se sont inscrits sur les parcours. Si la plupart des participants sont rhônalpins, des sportifs bretons sont venus découvrir Saint Régis du Coin et ses paysages.

Ce trail des neiges doit également sa réussite à l'investissement des bénévoles sur les parcours, mais aussi au départ et à l'arrivée des coureurs.

Les équipes de la Compagnie des Étoiles de Gimel



(CEDG) se concentrent maintenant sur la préparation du trail semi nocturne du 20 Juin 2026 : choix des parcours, sécurité, ravito... tout est soigneusement étudié pour que la fête soit belle.

À cette occasion, si vous souhaitez rejoindre les bénévoles qui œuvrent à l'organisation de cette journée, n'hésitez pas à pousser la porte de l'école les vendredis :

24 Avril 2026

21 Mai 2026

5 Juin 2026

C'est ouvert à partir de 20h, vous êtes les bienvenus.

samedi 20 juin 2026
Trail nocturne
des Étoiles de Gimel
Saint Régis du Coin

Bienvenue en terre de trail !

Trails	9 km	300 D+
	15 km	450 D+
	24 km	750 D+
Rando	11 km	330 D+
Parcours découverte enfants		

Quoi de neuf à la bibliothèque ?

4 1000P à la bibliothèque



ciste. Après sa lecture, les participantes ont pu laisser libre cours à leur créativité en expérimentant la technique de poésie de papier qui permet de créer de délicates sculptures, façonnant leur expression de la liberté, parfois toute simple, comme celui d'un temps de lecture ou d'un enfant et d'un envol d'oiseau...

Printemps des poètes et Fest'eau à la médiathèque

La médiathèque de Saint-Régis-du-Coin a organisé deux ateliers "Poésie de papier" : l'un le 21 mars à l'occasion du Printemps des poètes et l'autre le 16 avril à l'occasion de la première édition du Festival Fest'eau organisé par le CPIE Mont du Pilat (Centre permanent d'initiative pour l'environnement), visant à sensibiliser le public aux enjeux de l'eau sur notre territoire.

Le *Printemps des poètes* est une initiative nationale dont le thème cette année était la "Liberté. Force vive, déployée". L'occasion de mettre à l'honneur à Saint-Régis le poème de Paul Éluard "Liberté" à la destinée exceptionnelle puisqu'il fut parachuté par la Royal Air Force en 1942 sur le sol français, délivrant un message fort d'espoir qui résonne aujourd'hui avec l'actualité belli-

Dans le cadre d'un "before" au *Festival Fest'eau* qui aura lieu du 25 avril au 3 mai, les médiathèques du réseau des Monts du Pilat ont proposé de nombreuses initiatives. À Saint-Régis les participantes à l'atelier Poésie de papier ont créé des représentations d'usages ou de milieux vivants de cette ressource indispensable à la vie. Par ailleurs, une expérience sonore fut proposée jusqu'au 13 mai : savourez, confortablement installé, des textes enregistrés par les bénévoles et goutez à un moment suspendu au fil de l'eau...

Certaines des réalisations de ces ateliers sont exposées en vitrine de la bibliothèque jusqu'à l'été, en compagnie de recueils de poésie.

Information de l'APLS (association de parents d'élèves)

L'Association Pédagogique La Source (APLS) joue un rôle essentiel dans la vie de nos enfants et dans le dynamisme de l'école. Elle permet de soutenir les projets pédagogiques, d'organiser des événements conviviaux et de participer activement à la vie scolaire. Aujourd'hui, nous faisons face à une situation particulière : la majorité des membres du bureau actuel est démissionnaire. Sans un nouveau bureau, l'association ne pourra malheureusement pas continuer ses actions.

C'est pourquoi nous faisons appel à tous. Nous recherchons des parents volontaires ou des personnes, motivés et prêts à s'investir, même modestement, pour former une nouvelle équipe. Il n'est pas nécessaire d'avoir de l'expérience : chaque aide compte, et l'engagement peut s'adapter aux disponibilités de chacun.

- S'impliquer dans l'APLS, c'est :
- ◊ contribuer concrètement au bien-être des enfants,
 - ◊ participer à des projets enrichissants,
 - ◊ créer du lien entre parents et avec l'équipe éducative,
 - ◊ partager des moments conviviaux.



Sans mobilisation, les activités proposées par l'association risquent de disparaître.

Si vous êtes intéressé(e), curieux (se), ou simplement prêt(e) à en savoir plus, n'hésitez pas à vous manifester auprès de l'équipe pédagogique ou de Mélissa LONG-CHAMBON BRUNON (présidente de l'association) apls.ecolelasource@gmail.com 0669646798

Ça s'est passé à Saint Régis



Vœux du Maire



Fête du boudin



Cérémonie de la commémoration du 19 mars 1962



Carnaval

Calendrier des manifestations

Dimanche 26 avril :	Balade contée à Gimel dans le cadre du festival Fest'eau à 14h30
Vendredi 22 mai	Soirée jeux 18h Salle polyvalente
Vendredi 29 mai :	Marché d'été à partir de 16H Vente de fleurs APLS sur le marché
Vendredi 5 juin :	Ateliers danses traditionnelles 18h salle polyvalente (AFR)
Samedi 6 juin :	Théâtre : "La tête en friche" 20h30 salle polyvalente (organisé par Art-en-coin)
Vendredi 12 juin :	Marché festif et repas
Samedi 20 juin :	Trail des Étoiles de Gimel
Vendredi 26 juin :	Marché avec dégustation de vins et animation "Tu Joues?"
Samedi 27 juin :	Rallye du Forez
Dimanche 28 juin :	Fête de l'AFR Théâtre et danse à partir de 15H
Vendredi 3 juillet :	Fête de l'école "Guinguette" et repas dans la cour de l'école avec animation musicale par le groupe "Meltic frogs"
Samedi 4 juillet :	Les Musicales de Saint Régis : deux concerts : 11h sur la place (gratuit) groupe "J'ai...ouie dire" 20h30 à l'église Etienne Candela (guitariste) et Thomas Chedal Bornu (accordéoniste) "Champs libre" organisé par le PNR du Pilat à Panère (Animations et concert)
Vendredi 10 juillet :	Marché d'été
Vendredi 24 juillet :	Marché d'été avec animation